

³⁴ См.: **Радиченко А. Н., Сергеев Т. С.** Формирование и развитие технической интеллигенции Чувашской АССР в 1920 — 1991 гг. Чебоксары, 2002. 221 с. ; **Хромов Е. А.** Региональные элиты в СССР в конце 1950 — середине 1960-х гг.: к постановке вопроса // Вестник Томского государственного университета. 2009. № 323. С. 183 — 184 ; **Его же.** Влияние руководящего кадрового состава совнархозов на реализацию хозяйственной политики в регионах Сибири (1957 — 1962 гг.) // Исторический ежегодник. Новосибирск, 2012. С. 199 — 214 ; **Минеев А. И.** Исторический портрет руководителей Чувашского совнархоза (1950 — 60-е гг.) // Вестник НИИ гуманитарных наук при Правительстве Республики Мордовия. 2012. Т. 23, № 3. С. 38 — 41 ; **Щербакова Т. И.** Е. А. Веселовский в истории Мордовии: роль личности // Гуманитарий: актуальные проблемы гуманитарной науки и образования. 2013. № 3 (23). С. 45 — 50.

Поступила 22.06.2022 г.

УДК 903.25

А. С. Пронин
A. S. Pronin

ШУМЯЩИЕ ПОДВЕСКИ С ИЗОБРАЖЕНИЕМ КОНЯ ИЗ ШОКШИНСКОГО МОГИЛЬНИКА: КЛАССИФИКАЦИЯ

NOISY PENDANTS WITH THE HORSE IMAGE FROM THE SHOKSHINSKY BURIAL GROUND: CLASSIFICATION

Ключевые слова: Шокшинский могильник, рязано-окская культура, коньковые подвески, классификация, оберег.

Шокшинский могильник относится к группе памятников рязано-окских племен. В статье приводится типология шумящих подвесок с изображением коня из Шокшинского могильника, в основу классификации легли материалы многолетних раскопок, проводившихся на нем.

Key words: Shokshinsky burial ground, Ryazan-Oka culture, horse-figure pendants, classification, amulet.

The Shokshinsky burial ground belongs to the group of monuments of the Ryazan-Oka tribes. The article presents a typology of noisy pendants with the horse image from the Shokshinsky burial ground, the classification is based on the materials of long-term excavations carried out on it.

Шокшинский могильник является одним из наиболее восточных памятников в группе памятников рязано-окских племен. Он расположен на мысу правого берега реки Шокши близ пос. Полярная Звезда Теньгушевского района Республики Мордовия¹. Раскопки некрополя были начаты в 1967 — 1969 гг. экспедицией Мордовского государственного университета под руководством А. В. Циркина. Найденные тогда единичные коньковые подвески были использованы при разработке классификации зооморфных украшений А. Е. Голубевой². В 1983 — 1993, 1995 гг. раскопки этого могильника продолжила экспедиция НИИЯЛИЭ под руководством В. Н. Шитова³. В представленную ниже классификацию коньковых подвесок легли материалы 29 погребений, полученные в ходе раскопок под руководством В. Н. Шитова.

Украшения с изображениями коней из Шокшинского могильника разделены на две группы по количеству изображенных коней. Группы поделены на отделы по способу изготовления тулова коня. Отделы состоят из типов, которые выделяются по форме щитков подвесок. Типы в свою очередь делятся на варианты по способу оформления украшений.

Группа I. Одноголовые коньковые подвески

Отдел А. Тулово коня литое, орнаментация из косоплеток, жгутов

Тип 1. Без платформы (2 экз.)

Вариант а (1 экз.). Найдена в погребении 286⁴ (рис. 1, 1). Орнаментация из трех косоплеток. Глаза, спина и мордочка украшены волютами. На месте ушек два выступа из косоплетки. Внизу подвески расположены пять колечек для привесок. Под головой коня — бутыльчатая привеска, под туловищем — треугольные. Звенья состоят из косоплетки и жгута.

Вариант б (1 экз.). Найдена в погребении 583⁵ (рис. 1, 2). Отлита по модели. Орнаментация состоит из трех рядов двух гладких проволочек и двух косоплеток между ними. Голова коня приподнята, спинка слегка изогнута. На месте ушек две петельки из гладкой проволоки. Грива украшена тремя отрезками напаянной зерни. Каждый отрезок состоит из двух шариков зерни. По центру спина украшена небольшой выпуклой бляшечкой, окаймленной косоплеткой. Ближе к шее расположен треугольник из трех спаянных шариков зерни. Глаза и хвост украшены выпуклыми бляшечками. Конь имеет 5 ножек, выполненных из косоплетки, на концах припаяны колечки для привесок. Еще два колечка расположены на хвосте и одно — на шее. Все колечки между собой дополнительно скреплены подвижными кольцами. К колечку, расположенному на шее конька, крепится колокольчиковая привеска. Остальные привески трапециевидных форм. Их звенья выполнены из литых спиралек.

Тип 2. Конь на платформе (10 экз.)

Вариант а. Спинка коня изогнута (4 экз.). Найдены в погребениях 330⁶, 715⁷, 818⁸, 1052⁹.

Подвеска из погребения 330 (рис. 1, 3) орнаментирована чередующимися двумя косоплетками с двумя гладкими проволочками. Мордочка и спинка украшены волютами. На месте ушек выступы из спаянных проволочек. Четыре ноги коня и платформа изготовлены из косоплетки. Внешний край платформы украшен гладкой проволокой с пятью колечками для привесок. Еще одно колечко расположено под головой конька, к которому прикреплена трапециевидная привеска. К остальным колечкам крепятся однозвеньевые трапециевидные привески. Звенья выполнены из литых спиралек.

У подвески из погребения 715 (рис. 1, 4) тулово орнаментировано двумя гладкими проволоками, чередующимися с двумя рядами двух жгутов. Ушки представлены двумя петельками жгута. Глазки, грива, спинка и хвост украшены волютами. Конек имеет шесть ножек, выполненных из трех спаянных отрезков гладкой проволоки. Платформа представлена имитацией двух спаянных жгутов. Платформа имеет пять колечек, на которые крепятся четыре однозвеньевые трапециевидные привески.

В погребении 818 (рис. 1, 5) у подвески тулово изготовлено из трех жгутов, чередующихся с тремя гладкими проволочками. Мордочка и глазки украшены во-

лютами. Ушки представлены выступами из косоплетки. Хвост, спинка и головка коня украшены зернью в следующем порядке: на конце хвоста шарик зерни, потом три отрезка из двух спаянных шариков, затем еще два отдельных шарика, далее треугольник из шести шариков, два спаянных шарика, один шарик. Треугольник соединен с шеей уздечкой из гладкой проволоки. Конек имеет шесть ножек, которые, как и платформа, выполнены из косоплетки. Платформа имеет семь колечек, на которые крепятся двухзвеньевые лапчатые привески. Еще одно колечко с однозвеньевой аналогичной привеской расположено под головкой конька.

У подвески из погребения 1052 (рис. 1, 6) тулово узкое и длинное. Изготовлено из трех косоплеток, разделенных двумя гладкими проволочками. Мордочка украшена воллютой. Головка конька украшена пятью треугольниками из зерни. Ушки представлены двумя выступами косоплетки. Спинка украшена треугольником из трех спиралек и четырьмя треугольниками зерни из трех шариков. Хвост украшен двумя треугольниками из трех шариков зерни. Шею с треугольником из спиралек соединяет уздечка из гладкой проволоки. Под головкой коня — колечко с привешенной однозвеньевой бутыльчатой привеской. Конек имеет восемь коротких ножек из косоплетки. Первая ножка наклонена, остальные вертикальные. Платформа из косоплетки имеет восемь колечек с двухзвеньевыми лапчатыми привесками. Основу звеньев составляют воллюты, к которым припаяны в разных плоскостях соединительные колечки.

Вариант б. Спинка коня прямая (6 экз.). Найдены в погребениях 298¹⁰, 425¹¹, 548¹², 1010¹³, 1125¹⁴, 1141¹⁵.

В погребении 298 (рис. 1, 7) тулово конька орнаментировано пятью рядами гладкой проволоки, чередующимися с рядами витой проволоки. Мордочка украшена воллютами. На спине треугольник из трех спиралек. На месте ушек петельки из витой проволоки. От середины шеи к воллютам на спине припаяна уздечка из косоплетки. Места соединений украшены маленькими спиральками. Хвост и шея украшены двумя небольшими воллютами. Конь имеет пять ножек, каждая из которых выполнена из гладкой проволоки и припаянной к ней с двух сторон витой проволоки. Платформа выполнена из двух гладких проволочек, припаянных к витой. Основание платформы имеет семь колечек для привесок. Еще одно колечко с бутыльчатой привеской расположено под головкой коня. Места соединений колечек украшены небольшими спиральками. Привески бутыльчатые. Под платформой привески однозвеньевые. Звенья изготовлены из двух витых проволочек, припаянных с обеих сторон к гладкой, к которым снизу крепятся кольца для бутыльчатых привесок.

У подвески из погребения 425 (рис. 1, 8) тулово коня узкое и длинное. Состоит из двух частей — спины и головы с шеей, изготовленных из трех жгутов, чередующихся с тремя гладкими проволочками. К нижней гладкой проволочки припаяна еще одна гладкая проволочка. Конек имеет шесть коротких ножек из спаянных гладких проволочек. Мордочку и спинку коня украшают треугольники из трех спиралек. Уздечка представлена двумя жгутами, отходящими от головки к спинке. Конек имеет семь коротких ножек, которые, как и платформа, изготовлены из трех гладких проволочек. Платформа имеет семь колечек, на которые крепятся однозвеньевые бутыльчатые привески. Еще одно колечко с бутыльчатой привеской находится под головкой конька. Звенья литые с имитацией спирали.

У подвески из погребения 548 (рис. 1, 9) орнаментация тулова представлена косоплеткой по центру, с обеих сторон — гладкая проволока и жгуты. Спинка украшена треугольником из трех спиралек. На месте ушек небольшие выступы косоплетки. На месте глаз два небольших колечка. Конек имеет шесть ножек из косоплетки. Первая ножка припаяна под наклоном, остальные — вертикально. Платформа из косоплетки с пятью колечками, на которые крепятся бутыльчатые привески.

У подвески из погребения 1010 (рис. 1, 10) тулово узкое и длинное, мордочка слегка опущена и украшена воллотой. Ушки выполнены из двух косоплеток. Спинка украшена треугольником из трех спиралек и четырьмя треугольниками из трех шариков зерни. Шею и спинку соединяет уздечка из косоплетки. Тулово орнаментировано косоплеткой и тремя гладкими проволочками, чередующимися с двумя жгутами. Конек имеет шесть коротких ножек из трех отрезков гладкой проволоки. Платформа выполнена из гладкой проволоки и косоплетки. К платформе припаяны восемь колечек, на которые крепятся восемь трехзвеньевых лапчатых привесок. Еще одно колечко с однозвеньевой лапчатой привеской расположено под головкой коня.

У подвески из погребения 1125 (рис. 1, 11) спинка прямая, мордочка коня слегка вздернута. Тулово изготовлено из трех жгутов, между которыми две линии из двух гладких проволочек. Спинка украшена треугольником из воллот. Мордочка и глазки украшены воллотами. Ушки выполнены двумя отрезками двойных жгутов. От шеи к основанию треугольника из воллот припаян жгут, имитирующий уздечку. Конек имеет шесть ножек, изготовленных из двойных жгутов. Платформа выполнена из гладкой проволоки, жгута и двух гладких проволочек. К платформе припаяны шесть колечек, на которые крепятся однозвеньевые трапециевидные привески. Еще одно колечко с однозвеньевой трапециевидной привеской расположено под головкой конька.

У подвески из погребения 1141 (рис. 1, 12) тулово коня длинное и узкое. Спинка прямая, мордочка слегка опущена. Тулово изготовлено из трех гладких проволочек, разделенных жгутами. Два треугольника из трех шариков зерни украшают мордочку и ушки. Спинка и хвост украшены тремя треугольниками из трех шариков зерни и одним треугольником из шести шариков. Конек имеет четыре ножки, выполненных из трех спаянных отрезков гладкой проволоки. Платформа изготовлена из двух жгутов, соединенных гладкой проволокой. К платформе припаяны шесть колечек, на которые крепятся однозвеньевые лапчатые привески. Еще одно колечко с аналогичной привеской расположено под головкой коня и соединено с платформой жгутом.

Отдел Б. Тулово коня рубчатое

Тип 1. Без платформы (2 экз.)

Найдены в погребении 915¹⁶, 1086¹⁷.

У подвески из погребения 915 (рис. 1, 13) тулово коня рубчатое из нескольких рядов гладкой проволоки. Мордочка и хвост конька украшены крупными воллотами, а шея, спина и хвост — зернью. Под головой конька расположено колечко для шумящих ромбовидных привесок, а под брюхом — шесть таких колечек. Цепочки состоят из двух проволочных звеньев.

У подвески из погребения 1086 (рис. 1, 14) рубчатое тулово состоит из четырех гладких проволочек. Спина и хвост коня украшены мелкими шариками зерни. Мордочка украшена треугольниками из трех напаянных шариков зерни, а ушки — тре-

угольниками из шести напаянных шариков зерни. К низу конька припаяны три колечка, к которым крепятся лапчатые привески на однозвеньевых цепочках из проволоки.

Тип 2. На платформе (4 экз.)

Найдены в погребениях 1071¹⁸ (рис. 1, 15, 16), 1073¹⁹ (рис. 1, 17), 1076²⁰ (рис. 1, 18). Тулово коня рубчатое из шести рядов гладкой проволоки. Параллельно спинке рубчатая перекладина, которая крепится к коньку пятью вертикальными перекладинами и к опущенному хвосту. Мордочка и спина конька украшены волютами. Спинки коней прямые, кроме подвески из погребения 1073, у которой спинка животного слегка изогнута. У экземпляров из погребений 1071 и 1076 ушки слегка обозначены такой же гладкой проволокой, что использована в изготовлении тулова.

Группа II. Двухголовые коньковые подвески

Тип 1. Без щитка (1 экз.)

Найдена в погребении 875²¹ (рис. 1, 19). Тулово коньков узкое, выполнено из двух жгутов, соединенных гладкой проволокой. На головках большие торчащие ушки из косоплеток. Мордочки животных украшены линиями из трех шариков зерни. К основанию подвески припаяны два колечка, на которые крепятся однозвеньевые треугольные привески. Звенья состоят из литых спиралек, украшенных по бокам зернью, к которым припаяны в разных плоскостях колечки.

Тип 2. Наборные с квадратными щитками (3 экз.)

Вариант а (1 экз.). Обнаружена в погребении 334²² (рис. 1, 20). Конские головки на высоко подняты шеях и смотрят в противоположные стороны. Ушки пластинчатые ромбообразные. Имитация глаз выполнена полушарными выпуклинами. Шейные основания украшены волютами. Под головками коней расположены колечки с подвешенными колокольчиковыми привесками. Между собой коньки соединены чуть выше щитка горизонтальной перекладиной, украшенной двумя жгутами. Рамки щитков квадратной формы выполнены из двух жгутов, объединены гладкой проволокой. Внутри щиток разделен четырьмя косоплетками на пять рядов. Первый и пятый ряды состоят из напаянных по два шарика мелкой зерни. Во втором и четвертом — напаянные сплошь шарики крупной зерни. В средней части расположена зигзагообразная полоска, вырезанная из тонкой бронзовой пластинки. У нижних углов припаяны волюты. У верхних углов по одному, а у нижнего основания пять колечек для шумящих привесок. В верхней части они колокольчиковидной формы, а под щитком ромбовидные. Звенья нижних подвесок состоят из двух колечек, между которыми припаяны волюты, украшенные по бокам ложной зернью.

Вариант б (1 экз.). Обнаружена в погребении 572²³ (рис. 1, 21). Конские головки на высоко поднятых шеях и смотрят в противоположные стороны. Ушки пластинчатые ромбообразные. Основания шей украшены волютами. Под головками коней расположены колечки с подвешенными трапециевидными привесками. Между собой коньки соединены чуть выше щитка косоплеткой, по краям которой проходит плоская проволока. Рамки щитков выполнены из косоплеток с припаянной с внешних сторон проволокой. Внутри щиток разделен четырьмя косоплетками на пять рядов. Первый и пятый ряды состоят из напаянных по два шарика мелкой зерни. Во втором и четвертом — напаянные сплошь шарики зерни. В средней части

расположена зигзагообразная полоска, вырезанная из тонкой бронзовой пластинки, под которой два ряда проволоки. У нижних углов припаяны волюты. У верхних углов по одному, а у нижнего основания пять колечек для шумящих привесок. В верхней части они трапецевидной формы, а под щитком ромбовидные. Звенья нижних подвесок литые, с имитацией спирали, по бокам которой ложная зернь.

Вариант в (1 экз.). Найдена в погребении 1039²⁴ (рис. 1, 22). Конские головки рубчатые, на высоко поднятых шеях и смотрят в противоположные стороны. Ушки отмечены шариками зерни. Мордочки украшены спиралью и двумя шариками зерни. Основания шей коньков украшены волютами. Под головками коней расположены колечки с подвешенными трапецевидными привесками. Между собой коньки соединены чуть выше щитка гладкой проволокой. Рамки щитка рубчатые. Верхняя — из трех спаянных проволочек, боковые — из четырех, нижняя — из двух. Верхние торцы боковых рамок украшены треугольниками из мелких шариков зерни. Внутри щиток разделен четырьмя рубчатыми перекладинами на пять рядов. Первая и вторая перекладины состоят из трех спаянных гладких проволочек, третья — из одной, четвертая — из двух. Первый и второй ряды состоят из треугольников, напаянных по три шарика мелкой зерни, в третьем и пятом — напаянные сплошь шарики зерни, в четвертом — волнисто-изогнутая линия из двух спаянных проволочек. У верхних углов по одному, а у нижнего основания пять колечек для шумящих привесок на однозвеньевых цепочках. В верхней части привески трапецевидной формы, а под щитком ромбовидные. Звенья нижних подвесок двух видов, которые чередуются: литые, с имитацией спирали, по бокам которой ложная зернь; в виде волют украшенные по бокам ложной зернью.

Тип 3. Наборные с прямоугольным щитком (5 экз.)

Вариант а (1 экз.). Обнаружена в погребении 413²⁵ (рис. 1, 23). Коньковые подвески с рубчатыми вертикальными и горизонтальными частями рамки щитка, спаянного из трех проволочек. Головки коней украшены тремя шариками зерни, образующими треугольники. По обе стороны разделяющей щиток на два ряда рубчатой горизонтальной перекладины, как и на верхней перекладине, припаяны по обе стороны волнисто-изогнутые проволоки. У нижнего основания — восемь колечек для шумящих лапчатых привесок, состоящих из трех литых звеньев.

Вариант б (2 экз.). Обнаружены в погребениях 415²⁶ (рис. 1, 24), 721²⁷ (рис. 1, 25). Коньковые подвески с рубчатыми вертикальными и горизонтальными частями рамки щитка, спаянного из трех проволочек. Головки коней украшены тремя шариками зерни, образующими треугольники. У подвески из погребения 415 мордочки животных немного суженные, а из погребения 721 — расширенные. По обе стороны разделяющей щиток на два ряда рубчатой горизонтальной перекладины припаяны волнисто-изогнутые проволоки. Верхняя часть волн украшена шариками зерни. У нижнего основания имеется девять колечек для шумящих ромбовидных (погребение 415) и лапчатых (погребение 721) привесок, состоящих из пяти (погребение 415) и трех (погребение 721) литых звеньев.

Вариант в (1 экз.). Обнаружена в погребении 506²⁸ (рис. 1, 26). Коньковые подвески с рубчатыми вертикальными и горизонтальными частями рамки щитка, спаянного из трех проволочек. Верхнее основание и головки коней украшены тремя шариками зерни, образующими треугольники. По обе стороны разделяющей щиток на два ряда рубчатой горизонтальной перекладины припаяны волнисто-изогнутые

проводами. У нижнего основания имеется семь колечек для шумящих ромбовидных привесок, состоящих из трех литых звеньев.

Вариант 2 (1 экз.). Обнаружена в погребении 1121²⁹ (рис. 1, 27). Коньковые подвески с рубчатыми вертикальными и горизонтальными частями рамки щитка, спаянного из нескольких проволочек. Боковые и верхняя перекладины спаяны из четырех проволочек, а нижнее основание и горизонтальная перекладина — из пяти. Головки коней украшают по два шарика зерни, образующие ушки, и волюты на мордах. По обе стороны разделяющей щиток на два ряда горизонтальной перекладины припаяны волнисто-изогнутые проволоки. Такая же проволока припаяна к внешней стороне верхней перекладины. У нижнего основания — восемь колечек для шумящих лапчатых привесок, состоящих из четырех литых звеньев.

Тип 4. Наборные с трапециевидным щитком (4 экз.)

Вариант а (1 экз.). Найдена в погребении 855³⁰ (рис. 1, 28). Рамка щитка выполнена в виде косоплетки. Внутренняя часть состоит из чередующихся горизонтально перекладин из пяти рядов косоплеток и четырех рядов волнисто-изогнутых проволочек. Верхние, выступающие, концы боковых перекладин оформлены в виде головок коней. Ушки спиральные с припаянными двумя волютами, образующими ромбы. Шеи коней соединены между собой горизонтальной перекладиной из косоплетки. Под головками припаяны кольца для треугольных привесок. На нижнем основании щитка шесть аналогичных колечек, предназначенных для крепления шумящих однозвеньевых ромбовидных привесок.

Вариант б (1 экз.). Найдена в погребении 855³¹ (см. рис. 1, 28). Рамка щитка выполнена в виде косоплетки. Внутреннее пространство щитка горизонтальными перекладинами косоплеток делится на пять рядов. Первый состоит из напаянных по два шарика мелкой зерни, остальные — из двух спаянных волнисто-изогнутых проволочек. Мордочки коней украшены волютами. Ушки спиральные. Под головками припаяны колечки, на которые крепятся треугольные привески. На нижнем основании щитка шесть аналогичных колечек, предназначенных для крепления шумящих однозвеньевых ромбовидных привесок.

Вариант в (2 экз.). Оба экземпляра найдены в погребении 1112³² (рис. 1, 29). Боковые рамки щитка выполнены из косоплеток с припаянными с обеих сторон гладкими проволочками. Выступающие верхние концы имитируют конские головки. Ушки животных изготовлены из косоплеток. Мордочки украшены волютами. Верхнее основание щитка — рубчатое, из трех спаянных проволочек. К нему приделаны петельки для крепления к одежде. Нижнее из зигзагообразной полосы, вырезанной из бронзовой пластины. Внутреннее пространство щитка делится на четыре ряда тремя горизонтальными перекладинами. Первая перекладина рубчатая из трех спаянных проволочек. Остальные состоят из косоплеток, по обеим сторонам которых припаяны гладкие проволочки. Первый и третий ряд заполняют рубчатые полосы, вертикально припаянные к горизонтальным перекладинам. Второй и четвертый ряды заполняют волнисто-изогнутые линии из двух спаянных между собой проволочек.

Тип 5. Пряжки с круглым ажурным щитком и смотрящими в разные стороны конскими головками (1 экз.)

Найдена в погребении 432³³ (рис. 1, 30). Головки коней рубчатые. Мордочки украшены шариком зерни. Основания головы и шеи украшены волютами. Ушки

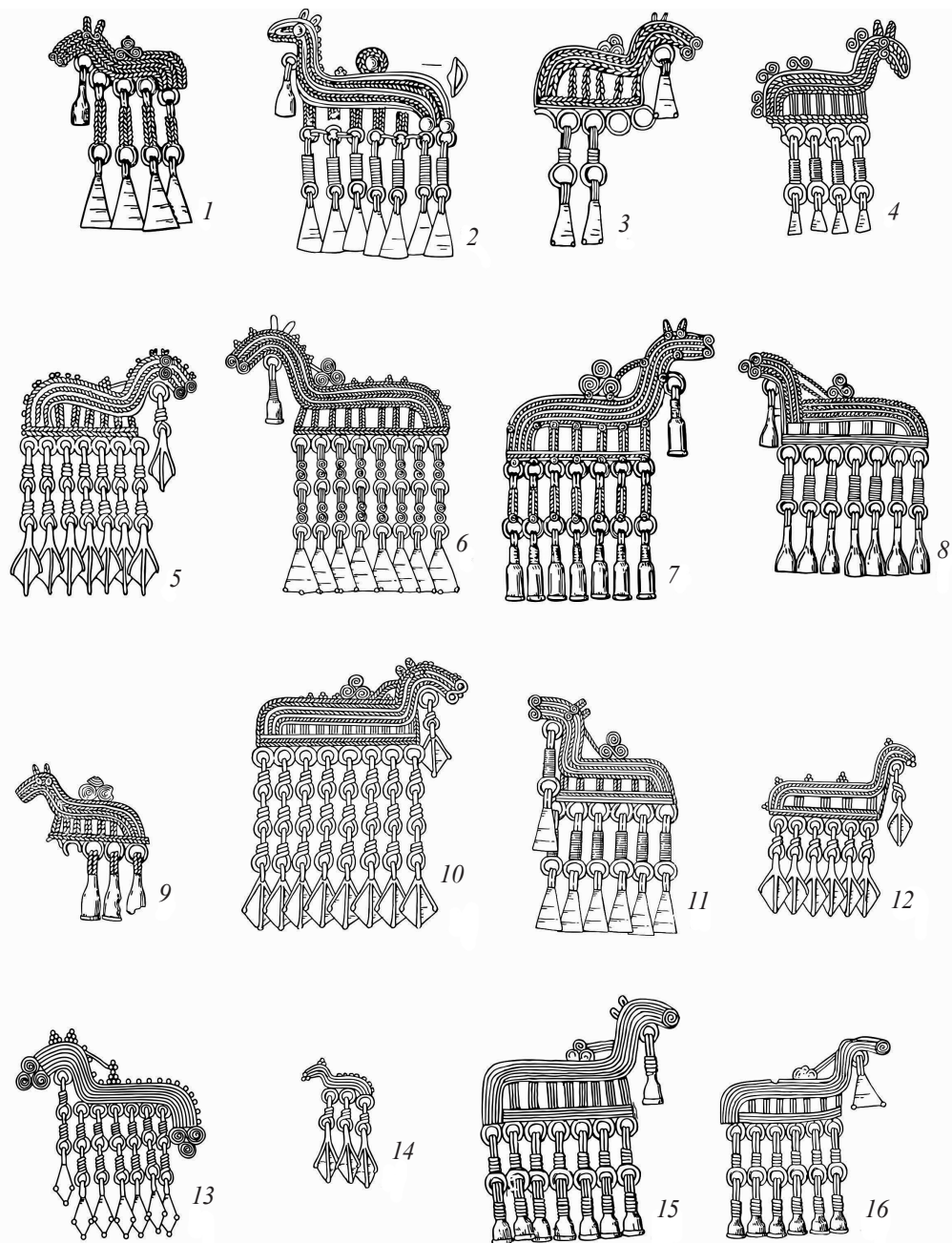


Рис. 1. Коньковые подвески из Шокшинского могильника. Начало

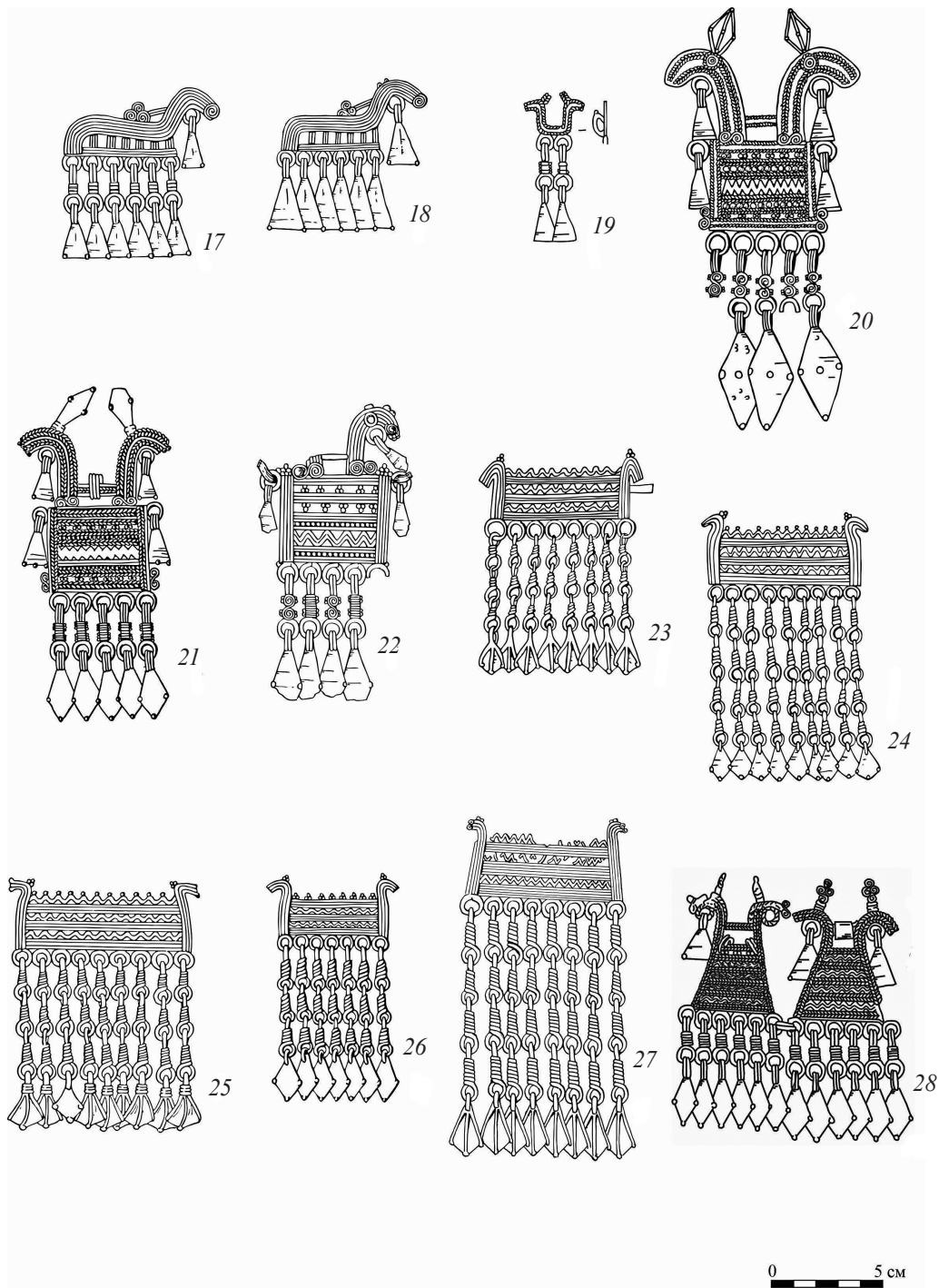


Рис. 1. Коньковые подвески из Шокшинского могильника. Продолжение

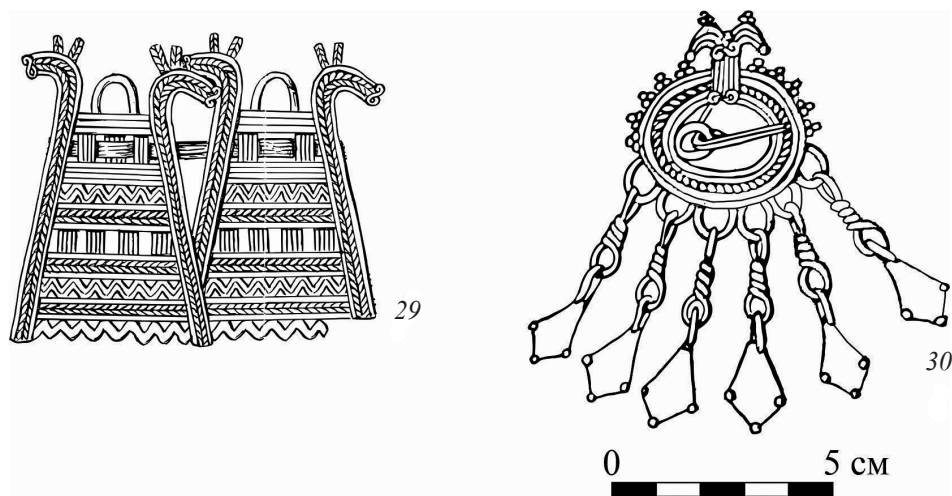


Рис. 1. Коньковые подвески из Шокшинского могильника. Окончание

выполнены тремя спаянными шариками зерни, образующими треугольники. Щиток пряжки ажурный. Состоит из рубчатых ободков, соединенных жгутом. Верхняя половина щитка с внешней стороны украшена десятью треугольниками, каждый из которых состоит из трех шариков зерни. К нижней части щитка припаяны шесть колечек, к которым крепятся шесть однозвеньевых шумящих привесок, имитирующих гусиные лапки.

Зооморфные подвески из бронзы и рога в I — начале II тысячелетия н. э. были одним из любимых женских украшений народов Поволжья и Прикамья. Эти украшения принадлежат к числу наиболее ярких элементов средневековой материальной культуры. Они характеризуют уровень развития ювелирного производства, раскрывают художественные и эстетические представления древнего населения обширных территорий. В эпоху средневековья коньковые шумящие подвески были характерны для всех финских племен Поволжья. Бронзовые изделия с изображением коней являются исключительно женскими украшениями, их носили в качестве оберегов-амулетов. Такие украшения должны были обеспечить владелице защиту и благополучие, а также плодородие.

Библиографические ссылки

¹ См.: Археологическая карта России. Республика Мордовия / сост. А. А. Беговаткин. М., 2017. С. 405.

² См.: Голубева Л. А. Зооморфные украшения финно-угров. М., 1979. 112 с.

³ Археология Мордовского края: Каменный век, эпоха бронзы : моногр. / В. Н. Шитов [и др.] ; под общ. ред. В. В. Ставицкого, В. Н. Шитова ; НИИ гуманитар. наук при Правительстве Республики Мордовия. Саранск, 2008. С. 41 — 47, 49.

⁴ НА НИИГН. И-1077. Шитов В. Н. Отчет о работе Шокшинской археологической экспедиции в Мордовской АССР и Рязанской области в 1983 году. С. 33 — 34.

⁵ НА НИИГН. И-1169. Шитов В. Н. Отчет о работе Шокшинской археологической экспедиции в Мордовской АССР и Рязанской области в 1986 году. С. 40 — 42.

⁶ НА НИИГН. И-1124. Шитов В. Н. Отчет о работе Шокшинской археологической экспедиции в Мордовской АССР и Рязанской области в 1984 году. С. 7 — 9.

⁷ НА НИИГН. И-1207. Шитов В. Н. Отчет о работе Шокшинской археологической экспедиции в Мордовской АССР и Рязанской области в 1989 году. С. 11 — 14.

⁸ НА НИИГН. И-1221. Шитов В. Н. Отчет о раскопках Шокшинского могильника и Шокшинского поселения в Мордовской ССР в 1990 г. С. 19.

⁹ НА НИИГН. И-1370. Шитов В. Н. Отчет об археологических раскопках Шокшинского могильника и Шокшинского поселения в Республике Мордовия в 1993 году. С. 18 — 19.

¹⁰ НА НИИГН. И-1124. С. 43 — 45.

¹¹ Там же. С. 66 — 67.

¹² НА НИИГН. И-1169. С. 16 — 18.

¹³ НА НИИГН. И-1306. Шитов В. Н. Отчет о раскопках Шокшинского могильника и Шокшинского поселения в Мордовской ССР в 1992 г. С. 37 — 38.

¹⁴ НА НИИГН. И-1454. Шитов В. Н. Отчет об археологических работах в Теньгушевском районе Республики Мордовия в 1995 году (раскопки Шокшинского могильника и разведка). С. 19 — 20.

¹⁵ Там же. С. 29 — 30.

¹⁶ НА НИИГН. И-1255. Шитов В. Н. Отчет о раскопках Шокшинского могильника и Шокшинского поселения в Мордовской ССР в 1991 г. С. 41.

¹⁷ НА НИИГН. И-1370. С. 46 — 47.

¹⁸ Там же. С. 32 — 33.

¹⁹ Там же. С. 34 — 35.

²⁰ Там же. С. 36 — 37.

²¹ НА НИИГН. И-1255. С. 16 — 17.

²² НА НИИГН. И-1124. С. 8 — 9.

²³ НА НИИГН. И-1169. С. 33 — 34.

²⁴ НА НИИГН. И-1255. С. 10 — 11.

²⁵ НА НИИГН. И-1124. С. 57.

²⁶ Там же. С. 58.

²⁷ НА НИИГН. И-1207. С. 17 — 18.

²⁸ НА НИИГН. И-1137. Шитов В. Н. Отчет Шокшинской археологической экспедиции в Мордовской АССР и Рязанской области в 1985 году. С. 41 — 42.

²⁹ НА НИИГН. И-1454. С. 17 — 18.

³⁰ НА НИИГН. И-1255. С. 4 — 5.

³¹ Там же.

³² НА НИИГН. И-1454. С. 11 — 12.

³³ НА НИИГН. И-1137. С. 5 — 6.

Поступила 04.04.2022 г.